



## World Sailing Règlements Spéciaux Hauturières

Extrait pour les Courses de **Catégorie 4 Monocoques**

**JANVIER 2021 – DÉCEMBRE 2021**

© ORC Ltd. 2002, amendements 2003-2021 © World Sailing Limited

Version 0.3 - 17 décembre 2021

**Incluant les prescriptions de Voile Canada**



Ce document étant un extrait des RSH, la numérotation des paragraphes est discontinuée.

La fiche d'inspection est jointe comme [annexe F](#).

**Lors de la réimpression de ces règlements, les organisateurs de courses doivent :**

- demander l'autorisation de droits d'auteur de Voile Canada à : [offshore@sailing.ca](mailto:offshore@sailing.ca) (normalement offert gratuitement)
- afficher une reconnaissance des droits d'auteur avec la réimpression (semblable à © ORC Ltd. 2002, amendements 2003-2021 © World Sailing Limited)
- apporter des modifications en supprimant les dispositions contraires et en indiquant les modifications qui ont été apportées
- fournir une copie de la réimpression à Voile Canada qui, à son tour, en fournira une copie à World Sailing et à ORC Ltd.

**En cas de litige sur le texte français des Règlements Spéciaux Hauturières, les textes anglais dénommés Offshore Special Regulations with Sail Canada Prescriptions (<https://www.sailing.ca/special-regulations-s15804>) feront foi.**

**Langages et abréviations utilisés :**

Mo - Monocoque,

Mu - Multicoque

" \*\* " signifie que l'article (ou l'alinéa de l'article) s'applique à tous les types de voiliers dans toutes catégories, exceptée la 5 - pour cela voir l'Annexe B, ou la 6 - pour cela voir l'Annexe C.

**Les modifications importantes 2020 sont portées en caractère rouge.**

**Les modifications importantes 2021 sont portées en caractère magenta.**

*Les termes définis dans 1.03.1 des Règlements Spéciaux Hauturières sont portés en caractères italiques.*

**Les prescriptions de Voile Canada sont portées en caractère bleu gras**

*Les notes de conseils et autres recommandations ont été retirées du texte, dans le but d'allègement de celui-ci. Celles-ci demeurent disponibles en anglais à [www.sailing.org/documents/offshorespecialregs/index.php](http://www.sailing.org/documents/offshorespecialregs/index.php)*

L'utilisation du genre masculin doit être comprise pour l'un ou l'autre genre.

### **Administration**

*Les « Offshore Special Regulations » sont gérées par le « World Sailing Special Regulations Sub-committee » dont l'objet est le suivant: ([www.sailing.org/regulations](http://www.sailing.org/regulations))*

*Règlement World Sailing 6.9.8.3 - Le "Special Regulations Sub-committee" doit:*

- (a) être responsable de la maintenance, de la révision et des modifications des Règlements Spéciaux Hauturières régissant la course au large, sous licence ORC Ltd. Les modifications doivent être bisannuelles, les éditions révisées étant publiées en janvier de chaque année paire, à l'exception des questions urgentes affectant la sécurité qui peuvent être traitées par des modifications aux Règlements avec un délai plus court;*
- (b) contrôler les développements dans la course au large pour ce qui concerne les normes de sécurité et de tenue à la mer.*

**Toute interprétation, ou explication, sur l'application de ces Règlements Spéciaux peut être demandée auprès de Voile Canada à : [offshore@sailing.ca](mailto:offshore@sailing.ca)**

# Règlementations Spéciales Hauturières 2021-2021 Extrait pour Catégorie 4 Monocoques

## SECTION 1 - REGLES FONDAMENTALES ET DEFINITIONS

### SECTION 1 - REGLES FONDAMENTALES ET DEFINITIONS

#### 1.01 Objectif et application

- 1.01.1 L'objectif de ces Règlementations Spéciales Hauturières (*RSH*) est d'établir un équipement minimum uniforme et des normes d'aménagement et d'entraînement pour voiliers *monocoques* et *multicoques* courant au large, à l'exclusion des *praos*.
- 1.01.2 Ces *RSH* ne remplacent pas, mais complètent plutôt les exigences des autorités gouvernementales, la Certification de Société de Classification, les Règles de Course à la Voile (*RCV*), les Règles d'Équipement pour Voiliers (*REI*), les Règles de Classe et des systèmes de rating.
- 1.01.3 L'utilisation des *RSH* ne garantit pas la totale sécurité du bateau et de son équipage. Une attention particulière est demandée sur la description des *RSH* pour la course côtière qui inclut que des abris adéquats et / ou que des secours effectifs soient disponibles tout le long du parcours. Ceci n'est pas inclus dans les catégories supérieures.

#### 1.02 Responsabilité de la personne responsable

- [1.02.1](#) En vertu de la *RCV* 3, la décision d'un bateau de participer à une course ou de rester en course relève de sa seule responsabilité. La sécurité d'un bateau et de son équipage est la seule et inaliénable responsabilité de la Personne Responsable, qui doit faire son possible pour s'assurer que le bateau est gréé au mieux, parfaitement en état de naviguer, et conduit par un équipage expérimenté ayant suivi un entraînement approprié et physiquement en forme pour faire face à du mauvais temps. Elle doit aussi nommer une personne pour prendre en charge cette responsabilité dans le cas où elle-même serait dans l'incapacité de le faire.

- [1.02.2](#) Ni l'existence de ces *RSH*, ni leur utilisation par l'Autorité Organisatrice, ni l'inspection d'un voilier selon ces *RSH* ne limitent ou réduisent de quelque façon que ce soit la responsabilité pleine et illimitée de la Personne en Charge.

- 1.02.3 En participant à une course menée en vertu des *RSH*, la personne responsable, chacun des concurrents et propriétaire de bateau s'engagent à coopérer raisonnablement avec l'autorité organisatrice et World Sailing dans l'élaboration d'un rapport d'incident indépendant tel que spécifié en 2.02.

#### 1.03 Définitions, abréviations, usage des mots

- 1.03.1 Définitions des termes utilisés dans ce document

TABLEAU 1

Abréviation	la Description
#	Pound force (lbf)
ABS	American Bureau of Shipping
AIS	Système d'Identification Automatique (Automatic Identification System)
ASN	Appel sélectif numérique - Digital Selective Calling (DSC)
Attaché en sureté	Système de fixation robuste (par exemple amarrage avec des bouts, écrous à ailette) qui retiendra l'objet fixé de façon sûre, dans des conditions sévères comprenant un chavirage à 180° tout en permettant d'enlever l'objet et de le remplacer pendant la course
Capot ouvrant	Le terme « capot ouvrant » comprend la totalité de l'assemblage du capot avec sa fermeture ou son couvercle en tant que partie de cet assemblage
CEN	Comité Européen de Normalisation
Cockpit contenu	Un cockpit où la zone combinée ouverte à la mer à l'arrière est inférieure à 50% de la profondeur de cockpit maximale x largeur de cockpit maximale
Cockpit ouvert	Un cockpit qui n'est pas un <i>cockpit contenu</i>
Combinaison de mauvais temps	Vêtement conçu pour maintenir au sec, et qui peut être soit d'une seule pièce ou de plusieurs
Date âge	Mois/année de <i>première mise à l'eau</i>
EN	Norme européenne

## Règlementations Spéciales Hauturières 2021-2021 Extrait pour Catégorie 4 Monocoques

EPIRB	Balise radio de localisation électronique de détresse (satellite)
Filière	Ligne métallique qui entoure le pont de manœuvre
GMDSS	Système Maritime Global de Détresse et de Sauvetage
GNSS	Système Global de navigation par satellite
GPS	Système global de positionnement (Global Positioning System)
Hiloire	Limite arrière transversale du cockpit au-dessus de laquelle l'eau s'écoulerait dans le cas où, quand le voilier est dans ses lignes de flottaison, le cockpit est inondé ou totalement rempli
<b>IBRD</b>	<b>Base de données internationale pour les balises 406 MHz (International Beacon Registration Database)</b>
IMO (OMI)	Organisation Maritime Internationale
IMSO	Organisation internationale de satellite mobile, organisation indépendante intergouvernementale qui surveille les performances de l' <i>Inmarsat</i> dans ses obligations de service public pour le <i>GMDSS</i> et qui rend compte à l' <i>IMO</i>
INMARSAT	Inmarsat Global Limited, société privée qui fournit les communications de détresse et de sécurité par satellite pour le <i>GMDSS</i> , ainsi que des communications générales verbales, des télécopies et des données
Installé en permanence	Signifie que l'élément est encastré, par exemple par boulonnage, soudure, stratification et ne peut pas être enlevé pour ou pendant la course
ISAF	Fédération Internationale de Voile / maintenant World Sailing
ISO	Norme internationale ou Organisation Internationale de Normalisation (International Organization for Standardization)
ITU	Union Internationale de télécommunications
Lest mobile	Plomb ou autre matériau, y compris de l'eau, qui n'a d'autre fonction dans le bateau que d'augmenter le poids et/ou d'influer sur la stabilité et/ou de régler, et qui peut être déplacé transversalement mais dont le poids ne varie pas pendant que le bateau est en course
Lest statique	Matériel embarqué dans le seul but d'augmenter le poids et/ou d'influer sur la stabilité et/ou de l'ajuster et qui n'est ni déplacé ni changé en poids pendant que le bateau est en course
Lest variable	Eau embarquée dont la seule fonction est d'influer sur la stabilité et/ou de régler et qui peut varier en poids et/ou être déplacée pendant que le voilier est en course
LFC (LWL)	Longueur de la <i>ligne de flottaison</i> en charge, bateau en situation de mesure
L <sub>H</sub>	Longueur hors-tout de la coque tel que décrit dans les <i>REV</i>
Ligne de flottaison	La surface de l'eau d'un bateau flottant en mode de mesure.
Ligne de mouillage	Cordage, chaîne, ou combinaison des deux, qui est utilisé pour relier une ancre au bateau
Ligne de vie	Sangle ou cordage <i>attaché en sûreté</i> permettant à un <i>membre d'équipage</i> de se mouvoir d'une partie du bateau vers une autre sans avoir à décrocher sa <i>longe</i>
Longe	Cordage destiné à connecter le harnais à un point solide
Longe de sécurité fixe	Une longe de sécurité (habituellement plus courte qu'une <i>longe de sécurité</i> portée avec le harnais) que l'on garde attachée près d'une station de travail
LSA	<i>OMI</i> International Life-Saving Appliance Code
Membre d'équipage	Toute personne à bord
Mise à l'eau primaire	Mois et année de <i>première mise à l'eau</i> du premier bateau de la série de production ou <i>première mise à l'eau</i> d'un bateau hors-série

## Règlementations Spéciales Hauturières 2021-2021 Extrait pour Catégorie 4 Monocoques

Monocoque	Bateau avec une coque
Multicoque	Bateau avec plus d'une coque
ORC	Offshore Racing Congress (anciennement Offshore Racing Council)
PEHM	Poly Éthylène Haut Module (Dyneema®/Spectra® ou équivalent)
PLB	Balise individuelle de positionnement (satellite)
PRAO (Proa)	Catamaran asymétrique
Première mise à l'eau	Mois/Année de la première mise à l'eau pour le bateau concerné
RCR	Réanimation Cardiorespiratoire
RCV (RRS)	Règles de Course à la Voile de <i>WS</i>
REV (ERS)	Règles d'Équipement pour Voiliers de <i>WS</i>
RIPAM	Règlement International pour Prévenir les Abordages en Mer (COLREGS)
RSH (OSR)	Règlementations Spéciales Hauturières
SAR	Recherche Et Sauvetage (Search And Rescue)
SART	Transpondeur de recherche et sauvetage
Section FA	La section transversale où le coin supérieur du tableau arrière rencontre la ligne de tonture
SOLAS	Convention du Sauvetage de la Vie Humaine en Mer
SSS	Le numéro de contrôle de sécurité et de stabilité
STIX	<i>ISO 12217-2</i> Index de Stabilité
<b>STWC</b>	<b>Normes de formation des gens de mer, de délivrance des brevets et de veille (Standards of Training - Certification of Watchkeeping)</b>
World Sailing	World Sailing, Anciennement la Fédération Internationale Voile ou <i>ISAF</i>
<b>WS</b>	<b>World Sailing</b>

1.03.2 Le mot « doit » signifie une obligation et les mots « devrait » ou « peut » signifient une recommandation ou une possibilité

1.03.3 Les mots « voilier » et « bateau » sont interchangeables

### SECTION 2 - DOMAINE D'APPLICATION ET OBLIGATIONS GÉNÉRALES

#### 2.01 Catégories d'épreuves

Les Autorités Organisatrices doivent sélectionner une catégorie parmi les catégories suivantes, et peuvent modifier les *RSH* pour adaptation aux conditions locales

#### 2.01.5 Catégorie 4

Courses courtes, proches de la côte dans des eaux relativement chaudes ou protégées se déroulant normalement de jour

#### 2.02 Rapport d'incident

L'autorité organisatrice d'une course déterminera si des incidents se sont produits, lesquels, s'ils étaient rapportés, seraient susceptibles d'être pertinents pour l'évolution des *RSH*, le processus d'examen du plan ou pour accroître la sécurité. L'autorité organisatrice suivra les directives émises par World Sailing concernant les rapports d'incidents.

#### 2.03 Contrôle

Un voilier peut être contrôlé à tout moment. S'il ne répond pas aux *RSH*, son inscription peut être refusée, ou il sera l'objet d'une réclamation

#### 2.04 Obligations Générales

2.04.1 Tout l'équipement exigé par les *RSH* doit:

- a) fonctionner correctement
- b) être régulièrement vérifié, nettoyé et révisé
- c) **s'il a une date d'expiration, il n'aura pas dépassé sa date d'expiration durant la course**
- d) quand il n'est pas utilisé, être stocké dans des conditions d'altération minimale
- e) être facilement accessible

## Règlementations Spéciales Hauturières 2021-2021 Extrait pour Catégorie 4 Monocoques

- f) être d'un modèle, d'une dimension et d'une capacité adaptés à l'usage prévu et à la taille du voilier

[2.04.2](#) Les éléments lourds doivent être *installé en permanence, ou attaché en sûreté*

### SECTION 3 CARACTERISTIQUES STRUCTURELLES

Un bateau doit être/avoir:

#### [3.01](#) **Solidité de la construction et du gréement**

3.01.1 Convenablement gréé, en état complet de naviguer, et satisfaisant les *RSH*

3.01.2 Équipé de haubans et à minima d'un étai qui doivent rester connectés au mât et au bateau pendant la course

#### [3.02](#) **Étanchéité complète et structurelle du bateau**

3.02.1 Essentiellement étanche avec toutes les ouvertures pouvant être immédiatement fermées de façon sûre. Les puits de dérive ou de dérive sabre et autres similaires ne doivent pas donner accès à l'intérieur de la coque, sauf par une trappe de visite étanche avec une ouverture entièrement au-dessus de la *ligne de flottaison*

#### [3.06](#) **Issues de secours - Monocoques**

3.06.1 Au moins deux issues de secours pour les bateaux d'une  $L_H$  de 8,50 m (28') et plus et d'une *mise à l'eau primaire* après 1994. Une issue doit se trouver en avant du mât le plus en avant, sauf si des caractéristiques structurelles empêchent son installation.

3.06.2 Les ouvertures minimum des écoutilles pour les bateaux dont la *première mise à l'eau* date d'après 2013 sont les suivantes:

- une écoutille de forme circulaire d'un diamètre 450 mm (18"); ou
- une écoutille de toute autre forme avec une dimension circulaire minimum de 380 mm (15") et un minimum de surface de 0,18 m<sup>2</sup> (1.9 pi<sup>2</sup>) (voir figure 1)

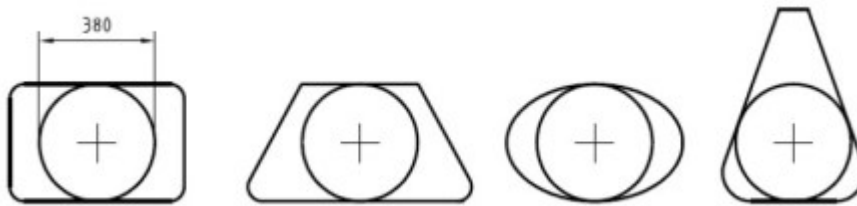


Figure 1 - Mesure de clair d'ouverture

#### [3.08](#) **Écoutilles et descentes**

[3.08.1](#) Les panneaux d'écoutilles situés en avant de la position du bau maximum ne doivent pas s'ouvrir vers l'intérieur du bateau, à l'exception de hublots sur l'hiloire du roof ou de sabords d'une surface inférieure à 0,071 m<sup>2</sup> (110 po<sup>2</sup>)

[3.08.2](#) Un panneau d'écoutille, y compris un panneau d'écoutille sur une soute, doit être:

- attaché de façon permanente et capable d'être immédiatement fermé solidement et rester solidement fermé dans le cas d'un chavirage à 180°
- placé de façon à être au-dessus de l'eau lorsque la coque est gîtée à 90°

Un bateau peut avoir un maximum de deux panneaux d'écoutille de chaque côté de l'axe central qui ne répondent pas à cette exigence à b), à condition que le clair d'ouverture de chacun soit inférieur à 0,071 m<sup>2</sup> (110 po<sup>2</sup>)

[3.08.3](#) Les panneaux d'écoutilles non-conformes à 3.08.1 et 3.08.1 doivent être clairement marqués, et utilisés conformément aux instructions suivantes: « NE PAS OUVRIR EN MER »

[3.08.4](#) Les descentes doivent:

- être équipées d'un système sûr de fermeture qui doit être manœuvrable de l'extérieur et de l'intérieur y compris lorsque le voilier est retourné
- avoir des systèmes de blocage:
  - capables de tenir en position que l'écoutille de descente soit ouverte ou fermée
  - attachés au bateau de manière sûre (par exemple par un cordon) pendant la durée de la course
  - permettant la sortie en cas de retournement

[3.08.5](#) dans le cas d'un *monocoque à cockpit ouvert* à l'arrière:

- le seuil de descente ne doit pas être en dessous du niveau du livet local; ou
- une descente en totale conformité avec conception *ISO 11812* catégorie A

## Règlementations Spéciales Hauturières 2021-2021 Extrait pour Catégorie 4 Monocoques

- 3.08.6 dans le cas d'un *monocoque* à *cockpit(s)* contenu(s) à l'arrière, et dont le seuil de descente est en dessous du livet local, des panneaux de descente capables de fermer la descente jusqu'au niveau du livet local, tout en permettant l'accès à l'intérieur

### 3.09 Cockpits

- 3.09.1 Les cockpits doivent être auto videurs rapidement par gravité à tout angle de gîte et être intégrés comme éléments permanents du bateau

- 3.09.2 Le fond du cockpit doit être au moins à 2% de *LFC* au-dessus de la *ligne de flottaison* (ou pour les voiliers IMS *première mise à l'eau* avant janvier 2003, au moins à 2% de *L* au-dessus de la *ligne de flottaison*)

- 3.09.3 Tous puits à l'étrave, latéral, centré ou à l'arrière seront considérés comme un cockpit pour l'application de la règle 3.09 des *RSH*

#### 3.09.4 Volume de cockpit

Le volume total maximum de tous les *cockpits contenus* en dessous des *hiloires* les plus basses doit être:

- mise à l'eau primaire* avant avril 1992: 9% de *LFC* x bau max x franc bord au travers du cockpit
- mise à l'eau primaire* après mars 1992, tel que ci-dessus pour la catégorie correspondante, sauf que « *hiloires* les plus basses » ne doivent comprendre aucune *hiloire* en arrière de la *Section FA* et qu'aucune extension du cockpit en arrière du pont de manœuvre ne doit être comprise dans le calcul du volume du cockpit

#### 3.09.5 Drainage de Cockpit

La taille des sections des tuyaux de drainage de cockpit (après déduction des crépines s'il y en a) doit être au minimum:

- 2 x 25 mm (1") de diamètre ou équivalent pour bateaux de moins de 8,50 m (28') de  $L_H$
- 4 x 20 mm (3/4") de diamètre ou équivalent pour bateaux de 8,50m (28') de  $L_H$  ou plus

### 3.10 Vannes ou clapets

Des vannes ou clapets *installés en permanence* sur toutes les ouvertures au travers de la coque en dessous de la *ligne de flottaison*, à l'exception des dalots faisant partie intégrante du pont et des perçages à travers la coque pour les capteurs d'instrument

### 3.11 Winches d'écoute

Les winches d'écoute doivent être installés de telle façon qu'un opérateur n'ait pas besoin de se trouver nettement en dessous du pont

### 3.12 Pied de mât

Le pied d'un mât reposant sur la quille doit être *attaché en sûreté* à son emplanture ou à la structure voisine

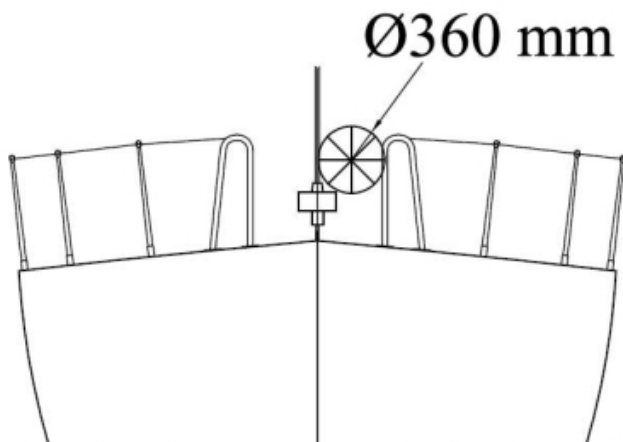
### 3.14 Balcons, Chandeliers, Filières

3.14.1 Le périmètre du pont entouré par un dispositif de *filières* et balcons tel que suit:

- des *filières* continues fixées à l'avant et à l'arrière (ou proche). Toutefois, une porte de chaque bord est autorisée. Excepté à ses fixations et aux portes, le va et vient de la *filière* vers l'avant et l'arrière ne doit pas être gêné. Un manchonnage provisoire ne doit pas modifier la tension de la *filière*.
- hauteur minimum des *filières* et des bastingages de balcon au-dessus du pont de travail et ouverture verticale:
  - ligne supérieure: 600 mm (24")
  - ligne intermédiaire: 230 mm (9")
  - ouverture verticale: pas plus que 380 mm (15") sauf sur un bateau d'une *mise à l'eau primaire* avant 1993 où cela ne doit pas être plus de 560 mm (22")
  - un bateau d'une  $L_H$  inférieure à 8,50 m (28') peut avoir un dispositif de *filière* unique à une hauteur entre 450 mm (18") et 560 mm (22")
- Des *filières* soutenues en permanence à des intervalles n'excédant pas 2,20 m (7'-2 1/2") et ne devant pas passer à l'extérieur des chandeliers
- des embases de balcon et chandelier *installées en permanence* avec les balcons et chandeliers bloqués mécaniquement dans leur embase
- l'extérieur du tube de l'embase des balcons et des chandeliers ne doit pas être à l'intérieur du bord du pont de travail à plus de 5% du bau maximum ou 150 mm (6"), selon ce qui est le plus grand, et pas plus en abord que le bord du pont de travail
- des chandeliers droits et verticaux excepté:
  - Dans les premiers 50 mm (2") à partir du pont, les chandeliers ne peuvent être déplacés

## Règlementations Spéciales Hauturières 2021-2021 Extrait pour Catégorie 4 Monocoques

- horizontalement (coudés) depuis le point d'où ils sortent du pont ou de leur embase de plus de 10 mm (3/8")
- ii Les chandeliers ne peuvent pas être inclinés à plus de 10° par rapport à la verticale en un quelconque point au-dessus de 50 mm (2") du pont
- g) Un balcon avant peut être ouvert, sous réserve que l'ouverture entre le balcon et toute partie du bateau n'excède pas 360 mm (14")



**Figure 2 - Schéma montrant l'ouverture de balcon**

- h) Les *filières* peuvent se terminer ou passer à travers des chandeliers convenablement renforcés à l'intérieur et par-dessus le balcon avant
- i) Quand une force de déflexion de 4 Kg (8.8#) est appliquée sur une *filière* à mi-distance entre les supports les plus écartés en arrière du mât, la déflexion ne doit pas excéder:
  - i 50 mm (2") pour une filière supérieure ou une *filière* unique
  - ii 120 mm (4 3/4") pour une *filière* intermédiaire

### 3.14.6 Spécifications des Filières

- a) Des *filières* soit:
  - i en câble acier inox toronné
  - ii *PEHM*
- b) Le diamètre minimum est spécifié dans le tableau 8 ci-dessous
- c) Les *filières* en acier inox doivent être dépourvues de gainage, sans cache de manchonnage, toutefois, un gainage temporaire peut-être installé, sous réserve qu'il soit régulièrement enlevé pour inspection
- d) Une longe de corde synthétique tendue peut être utilisée pour fixer les *filières* à condition que l'espace qu'il ferme soit inférieur à 100 mm (4"). Cette longe doit être remplacée tous les ans
- e) Tous les composants du dispositif de barrière des *filières* ne doivent pas avoir une charge de rupture inférieure à celle des *filières*
- f) Quand du cordage haut module *PEHM* est utilisé, il doit être protégé des frottements, et il doit être épissé conformément aux procédures recommandées par le fabricant

**TABEAU 8 - Diamètres Minimum**

$L_H$	Câble	Cordage <i>PEHM</i> (Tresse simple)	Cordage <i>PEHM</i> âme (Tresse sur tresse)
Moins de 8.5 m (28')	3 mm (1/8")	4 mm (5/32")	4 mm (5/32")
8.5 m à 13 m	4 mm (5/32")	5 mm (3/16")	5 mm (3/16")
Plus de 13 m (42'-8")	5 mm (3/16")	5 mm (3/16")	5 mm (3/16")

### 3.18 Toilettes

[3.18.2](#) Toilettes *installées en permanence* ou seau adapté

### 3.19 Couchettes

[3.19.2](#) Couchettes *installées en permanence*

## Règlementations Spéciales Hauturières 2021-2021 Extrait pour Catégorie 4 Monocoques

### 3.22 Mains courantes

Des mains courantes adéquates doivent être fixées sous le pont

### 3.23 Pompes de cales et seaux

3.23.1 a) deux seaux, munis d'un cordon, de fabrication solide, ayant chacun une capacité minimale de 9 l (2.4 US Gal)

b) une pompe de cale manuelle

3.23.2 Toutes les pompes de cale exigées doivent pouvoir être actionnées avec tous les sièges de cockpit, panneaux d'écouille et panneaux de descente fermés, avec des tuyaux d'évacuation d'une capacité suffisante *installés en permanence*

3.23.3 Les pompes de cale ne doivent pas être connectées aux tuyaux de drainage de cockpit, et ne doivent pas se déverser dans un *cockpit contenu*

3.23.4 Les pompes de cale doivent être facilement accessibles pour la maintenance et le nettoyage des débris

3.23.5 Toute poignée de pompe amovible doit être sécurisée par un cordon

### 3.24 Compas

b) un compas magnétique marine de route, *installé en permanence*, indépendant de toute source d'énergie, correctement compensé avec sa courbe de déviation

### 3.25 Drisses

a) Au moins deux drisses, chacune capable de hisser une voile, sur chaque mât

### 3.27 Feux de Navigation

3.27.1 qui sont conformes au Règlement international pour prévenir les abordages en mer (Partie C et Annexe technique I) et doivent être exposés conformément à ces règlements.

3.27.2 Installés au-dessus du livet de façon à ne pas être masqués par les voiles ou la gîte du bateau

3.27.4 Des ampoules de rechanges (non exigées si à DEL)

### 3.28 Moteurs, Groupes électrogènes, carburant

#### 3.28.1 Moteurs de propulsion

a) les moteurs et les systèmes associés montés conformément aux guides des fabricants et adaptés à la taille et à l'utilisation prévue du bateau

d) un moteur à combustion inboard doit avoir un échappement *installé en permanence*, un dispositif de refroidissement, un circuit d'alimentation en carburant avec réservoir(s) et doit avoir une protection adéquate contre le mauvais temps

e) un moteur électrique inboard, lorsqu'il est installé, doit être muni d'une alimentation électrique installée en permanence, d'une protection adéquate contre les intempéries et avoir un système de commande du moteur.

#### 3.28.2 Groupe électrogène

Si en option un groupe électrogène séparé du moteur de propulsion est embarqué, il doit être installé conformément aux guides du fabricant

#### 3.28.4 Parc de batteries

b) Les batteries installées après 2011 doivent être de type étanche desquelles le liquide électrolytique ne peut fuir

c) Au départ, un bateau à moteur électrique doit avoir une capacité suffisante pour répondre aux exigences électriques pendant la durée de la course et pour naviguer à la vitesse minimale ci-dessus pendant au moins 5 heures.

### 3.29 Équipement de communication, GPS, Radar, AIS

3.29.5 un émetteur-récepteur marine VHF étanche portable ou avec pochette étanche. Lorsqu'il n'est pas utilisé, il doit être stocké dans un sac de sécurité ou container d'urgence (voir *RSH 4.21*)

3.29.6 un deuxième récepteur radio, qui peut être la VHF portable en 3.29.5 ci-dessus, capable de recevoir des bulletins météorologiques

## SECTION 4 - EQUIPEMENT PORTABLE

Un bateau doit avoir:

### 4.01 Lettres et numéros de voile

4.01.1 Une identification sur les voiles conforme à la *RCV 77* et *RCV Annexe G*

### 4.03 Pinoches

Une pinoche conique en bois tendre stockée à proximité de chaque trou à travers la coque

### 4.05 Équipement de lutte contre le feu

4.05.1 Une couverture anti-feu à proximité de chaque installation de cuisine possédant une flamme à l'air libre

4.05.2 Deux extincteurs répartis en différentes zones du bateau



## Règlementations Spéciales Hauturières 2021-2021 Extrait pour Catégorie 4 Monocoques

### **4.06 Ancre(s)**

[4.06.2](#) 1 ancre non-modifiée qui répond à la recommandation du fabricant en fonction des dimensions du bateau, avec chaîne et cordage, prête pour un assemblage immédiat, et prête pour un déploiement dans les 5 minutes

### **4.07 Lampes de poche et projecteurs de recherche**

[4.07.1](#) Des lampes étanches avec des batteries/piles/ampoules de rechange telles que suit:

### **4.08 Manuel de premiers soins et trousse de premiers soins**

Un manuel de premiers soins et une trousse de premiers soins. Le contenu et le stockage de la trousse de premiers soins devront être adaptés aux conditions probables et à la durée de la navigation, et au nombre d'équipier

### **4.09 Corne de brume**

Une corne de brume

### **4.10 Réflecteur Radar**

[4.10.1](#) Un réflecteur radar passif avec:

- a) des plans à secteurs circulaires octaédriques d'un diamètre minimum de 30 cm (12"), ou
- b) des plans rectangulaires octaédriques d'une dimension minimale en diagonale de 40 cm (16"), ou
- c) un réflecteur non octaédrique possédant un document officiel attestant une valeur efficace (RMS) sur une surface de réflexion radar d'un minimum de 2 m<sup>2</sup> (22 pi<sup>2</sup>) balayant sur 360° en azimut (horizontal) et plus ou moins 20° en gîte (vertical)

### **4.11 Équipement de navigation**

Des cartes de navigation (pas seulement électroniques), livre des feux et outils de navigation sur la carte

### **4.12 Tableau des emplacements du matériel de sécurité**

Un tableau des emplacements du matériel de sécurité fait sur un matériau étanche et résistant clairement affiché dans la cabine principale, précisant l'emplacement des principaux équipements de sécurité

### **4.13 Instruments de mesure de profondeur, vitesse, distance**

[4.13.2](#) Un sondeur

### **4.16 Outillage et pièces de rechange**

[4.16.1](#) De l'outillage et des pièces de rechange, adaptés à la durée et à la nature de la navigation

[4.16.2](#) Des moyens adéquats pour rapidement déconnecter ou sectionner le gréement dormant de la coque

### **4.17 Nom du voilier**

Le nom du voilier sur les divers équipements flottants tels que gilets de sauvetage, coussins, bouées de sauvetage, harnais de récupération, sacs de secours, etc.

### **4.18 Matériau marin réfléchissant**

Un matériau marin réfléchissant sur les bouées de sauvetage, harnais de récupération, radeaux de survie et gilets de sauvetage

### **4.21 Sac de survie**

- f) quand il y a un sac de survie, il doit avoir une flottabilité incorporée, au moins 0,1 m<sup>2</sup> (1 pi<sup>2</sup>) de couleur fluorescente orange sur l'extérieur, doit porter le nom du voilier, et doit avoir un cordon et un système d'attache

### **4.22 Récupération de l'Homme à la Mer**

[4.22.3](#) une bouée de sauvetage avec feu à allumage automatique, un sifflet et une ancre flottante, à portée du barreur et prête pour une utilisation immédiate

[4.22.6](#) Chaque bouée de sauvetage gonflable et tout système automatique doivent être testés et révisés à des intervalles conformes aux instructions du fabricant

[4.22.7](#) Une ligne de récupération, d'un diamètre pas inférieur à 6 mm (1/4"), et d'une longueur de 15 à 25 m (50 à 75'), facilement accessible du cockpit

### **4.23 Signaux pyrotechniques**

Des signaux pyrotechniques doivent être à bord, conformes au Règlement *SOLAS LSA*, chapitre III Signaux Visuels, et ne dépassant pas la date de péremption (s'il y en a une) ou s'il n'y a pas de date de péremption, datant de moins de 4 ans

[4.23.2](#) 2 fumigènes oranges *LSA III 3.3*

### **4.25 Couteau de cockpit**

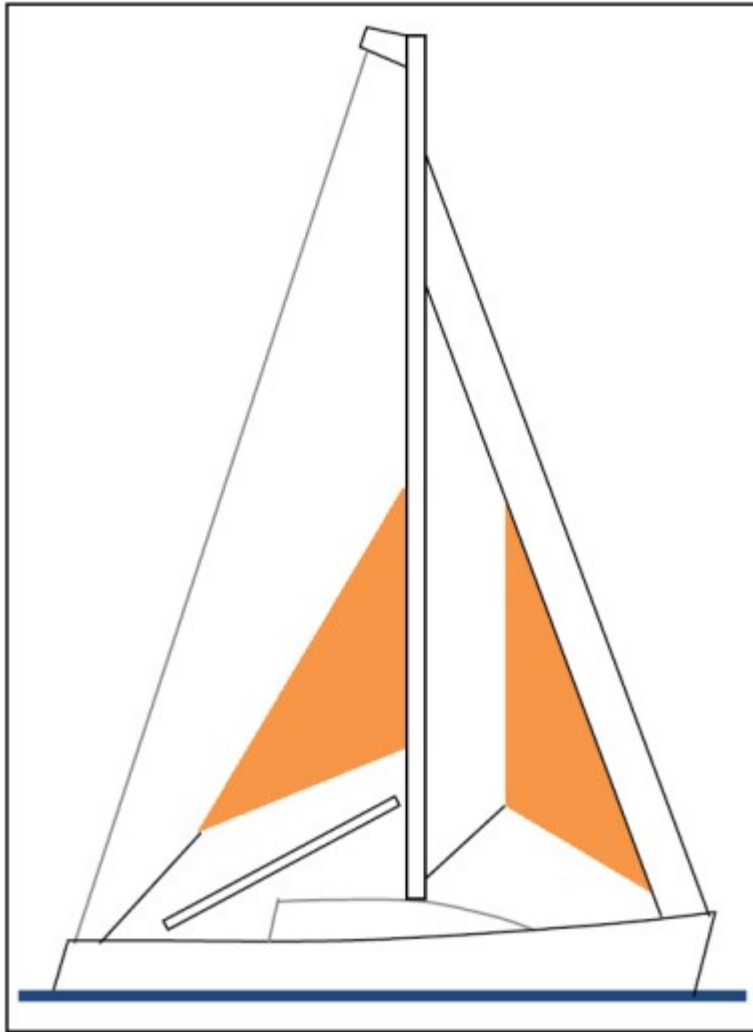
Un couteau solide, tranchant, dans une gaine, et attaché sûrement, doit être à bord, facilement accessible depuis le pont ou un cockpit

## Règlementations Spéciales Hauturières 2021-2021 Extrait pour Catégorie 4 Monocoques

### 4.26 Voiles de tempêtes et de gros temps

#### 4.26.1 Conception

Figure 3



- a) Une voile de tempête achetée après 2013 doit être d'une couleur extrêmement visible (c'est-à-dire fluo rose, orange ou jaune)
- b) Les fibres aromatiques polyamides, de carbone ou similaires ne doivent pas être utilisées dans une voile suédoise ou un tourmentin, mais des fibres en *PEHM* et matériaux similaires sont autorisés
- c) Des points de tire sur le pont pour chaque voile de tempête et de gros temps
- d) Des points de tire pour la voile suédoise indépendant de la bôme

#### 4.26.2 Surface des Voiles

La surface maximum des voiles de tempête doit être moindre que les surfaces ci-dessous ou telle que spécifiée par l'architecte ou le fabricant des voiles

- a) *un foc de gros temps (ou une voile de gros temps sur un bateau sans étai avant) avec:*
  - i *une surface de 13,5 % de la hauteur du triangle avant au carré*
  - ii *des moyens rapidement disponibles, indépendants de tout étai creux, pour fixation à l'étai*
- c) Les surfaces des tourmentins et foc de gros temps calculées comme suit:  $(0,255 \times \text{longueur de guindant} \times [\text{perpendiculaire au guindant} + 2 \times \text{largeur à mi-hauteur}])$ . Cette disposition s'applique aux voiles fabriquées après 2011

#### 4.26.3 Inventaire de voile

- a) iii Soit une grand voile pouvant être arriérée de manière à réduire le guindant de 12,5% ou un foc de gros temps tel que décrit en 4.26.2 a) (ou une voile de gros temps sur un bateau sans étai avant)

# Règlementations Spéciales Hauturières 2021-2021 Extrait pour Catégorie 4 Monocoques

## SECTION 5 - EQUIPEMENT PERSONNEL

Chaque *membre d'équipages* doit avoir:

### 5.01

#### **Gilet de sauvetage**

#### 5.01.1

un gilet de sauvetage qui doit:

- a) i si fabriqué avant 2012 être conforme aux normes *ISO 12402-3* (niveau 150) ou équivalent, y compris *EN 396* ou *UL 1180* et:
- si gonflable avoir un système de gonflage par gaz
  - avoir des sangles d'entrejambe ou de cuisse (système de prévention du glissement par le haut)

#### **Voile Canada prescrit soit:**

- ii si fabriqué après 2011 être conforme aux normes *ISO 12402-3* (niveau 150) et équipé d'un sifflet, d'un anneau de levage, de matériaux réfléchissant la lumière, et d'un système de gonflage automatique et manuel et
- avoir des sangles d'entrejambe ou de cuisse (système de prévention du glissement par le haut)

ou

- iii si fabriqué après 2011, être conforme à la norme **UL 1180** et équipé d'un sifflet, de matériaux réfléchissant la lumière et:

- avoir des sangles d'entrejambe ou de cuisse (système de prévention du glissement par le haut)

- c) Avoir une lumière de secours indiquant la position conforme avec soir *ISO 12402-8* ou *SOLAS LSA* code 2.2.3

- f) Équipé d'une unité *PLB* (comme tous autres types d'*EPIRB*, devant être dûment enregistré auprès de l'autorité compétente)

#### 5.01.4

La personne responsable du bateau doit personnellement contrôler chaque gilet de sauvetage au moins une fois par an

## SECTION 6 - FORMATIONS

### 6.04

#### **Entraînement routinier à bord**

Au moins une fois par an, les équipages doivent pratiquer les exercices pour:

- a) Récupération d'homme à la mer  
b) Abandon du navire

### 6.05

#### **Formations médicales**

#### 6.05.3

Au moins un membre de l'équipage doit être familiarisé avec les procédures de premiers secours, de l'hypothermie, des noyades, de la réanimation cardio-pulmonaire, et des systèmes utiles de communication

-----

*Les annexes énumérées ci-dessous sont incluses dans la version «complète» des RSH courantes de World Sailing disponible sur [www.sailing.org/documents/offshorespecialregs/index.php](http://www.sailing.org/documents/offshorespecialregs/index.php)*

#### **ANNEXES AU RÈGLEMENTATIONS SPÉCIALES**

**Annexe A - Lest Mobile et Variable**

**Annexe B - Pour Course Côtière**

**Annexe C - Pour Course Côtière en voiliers légers**

**Annexe D - Un Guide normes ISO et autres Standards**

**Annexe E - Code World Sailing pour l'organisation de Courses Océaniques**

**Annexe F - Fiche d'Inspection Standard**

**Annexe G - Modèle Stage de cours de survie au large**

**Annexe H - Modèle Stage Formation Premiers Secours**

**Annexe J - Hypothermie**

**Annexe K - Trainards et ancres flottantes**

**Annexe L – Exemple de procédure d'inspection de quille et de gouvernail**



**World Sailing Annexe F**  
**Fiche d'inspection**  
Pour **Catégorie 4 Monocoques**  
**JANVIER 2021 – DÉCEMBRE 2021**  
2003-2021 © Voile Canada  
**Version 0.3 - 17 décembre 2021**



**Instructions**

- **Personne Responsable** (définitions dans les Règles de Course à la Voile #46): Veuillez remplir ce formulaire, préparer le bateau, parapher au côté de chaque item et signer article à l'endroit indiqué.
- **Les INSPECTEURS** marquent chaque élément inspecté d'une coche ou d'une croix. Notent toute lacune dans le rapport de carence. Montrent le rapport de carence à la Personne Responsable, puis retournent le rapport au comité de course dès que possible.

**Nom du voilier** \_\_\_\_\_

**Numéro de voile** \_\_\_\_\_

**Nombre de personnes à bord** \_\_\_\_\_

**Exclusion de responsabilité** L'inspection est effectuée à titre gracieux. Un inspecteur ne peut pas limiter ou réduire la responsabilité complète et illimitée du propriétaire et de la Personne Responsable.

« Je déclare par la présente que je suis la Personne Responsable, que dans tous les cas où je parape un article sur cette fiche, il est conforme aux Règlements Spéciaux Hauturières (RSH) associées, que j'ai lu et compris les RSH et en particulier [1.02.1](#) et [1.02.2](#). »

**Signature** \_\_\_\_\_ **Date** \_\_\_\_\_

**Nom imprimé** \_\_\_\_\_

Remarque: le texte VIOLET indique les éléments qui ont été modifiés par rapport à la catégorie précédente

**Priorité:** La fiche d'inspection ci-dessous est sous forme ponctuelle. Dans tous les cas, le texte intégral des Règlements Spéciaux Hauturières prévaut.

Inspecteur seulement ↓  
Personne Responsable paraphe ici ↓

**Disposer sur une table à cartes ou une autre surface**

- |                      |  |       |                          |
|----------------------|--|-------|--------------------------|
| <a href="#">4.11</a> | Cartes et outils de navigation (pas seulement électroniques) et livre des feux | _____ | <input type="checkbox"/> |
| <a href="#">6.04</a> | Preuve que la récupération d'homme à la mer a été pratiquée l'année dernière   | _____ | <input type="checkbox"/> |
| 6.04                 | Preuve que l'abandon de navire a été pratiquée l'année dernière                | _____ | <input type="checkbox"/> |

**Disposer sur les couchettes**

- |                        |   |       |                          |
|------------------------|---|-------|--------------------------|
| <a href="#">3.29.5</a> | Radio VHF portable et étanche rangée dans un sac de survie                  | _____ | <input type="checkbox"/> |
| <a href="#">3.29.6</a> | Deuxième radio pour bulletins météo, peut être la VHF portable              | _____ | <input type="checkbox"/> |
| <a href="#">4.08</a>   | Manuel et trousse de premiers soins   | _____ | <input type="checkbox"/> |
| <a href="#">4.09</a>   | Corne de brume  | _____ | <input type="checkbox"/> |
| <a href="#">4.16.1</a> | Outils et pièces de rechange, moyens pour sectionner le gréement dormant    | _____ | <input type="checkbox"/> |
| <a href="#">4.23</a>   | 2 fumigènes oranges, LSA III  | _____ | <input type="checkbox"/> |
| <a href="#">5.01.1</a> | Gilet de sauvetage avec accessoires, 1 par équipier avec nom marqué         | _____ | <input type="checkbox"/> |
| 5.01.1                 | Chaque gilet de sauvetage équipé de sangles d'entrejambe et harnais         | _____ | <input type="checkbox"/> |
| <a href="#">5.01.4</a> | Chaque gilet, inspecté par la personne responsable dans les 12 mois récents | _____ | <input type="checkbox"/> |

## Règlementations Spéciales Hauturières 2021-2021 Fiche d'inspection pour Catégorie 4 Monocoques

### Inspection sous le pont

<a href="#">3.06</a>	2 issues de secours, au moins 1 à l'avant du mât le plus en avant	_____	<input type="checkbox"/>
<a href="#">3.08.3</a>	Panneaux d'écotilles ouvrant à l'intérieur: « NE PAS OUVRIR EN MER »	_____	<input type="checkbox"/>
<a href="#">3.10</a>	Vannes ou clapets sur toutes ouvertures en dessous de l'eau	_____	<input type="checkbox"/>
<a href="#">3.12</a>	Pied de mât reposant sur quille bien attaché au bateau	_____	<input type="checkbox"/>
<a href="#">3.18.2</a>	Toilettes installées en permanence ou seau adapté	_____	<input type="checkbox"/>
<a href="#">3.19.2</a>	Couchettes installées en permanence	_____	<input type="checkbox"/>
<a href="#">3.22</a>	Main courantes sous le pont	_____	<input type="checkbox"/>
<a href="#">3.27.4</a>	Ampoules de rechanges	_____	<input type="checkbox"/>
<a href="#">3.28.4</a>	Toutes batteries de type scellé	_____	<input type="checkbox"/>
<a href="#">4.03</a>	Pinoche conique pour chaque trou de coque	_____	<input type="checkbox"/>
<a href="#">4.05.1</a>	Couverture anti-feu à pour chaque installation de cuisine avec flamme exposée	_____	<input type="checkbox"/>
<a href="#">4.05.2</a>	2 extincteurs, accessibles et répartis en différentes zones	_____	<input type="checkbox"/>
<a href="#">4.12</a>	Tableau des emplacements du matériel de sécurité	_____	<input type="checkbox"/>

### À la barre ou prêt pour un déploiement rapide

<a href="#">4.22.3</a>	Bouée de sauvetage avec feu à allumage automatique, sifflet et ancre flottante	_____	<input type="checkbox"/>
<a href="#">4.22.7</a>	Ligne de récupération, 6mm (1/4") 15-25m (50-75')	_____	<input type="checkbox"/>
<a href="#">4.25</a>	Couteau solide, tranchant, dans une gaine, attaché sûrement	_____	<input type="checkbox"/>

### Sur le pont, rangé ou prêt pour le déploiement

<a href="#">3.08.4</a>	Système de fermeture de descente attaché au bateau, bloqué en sécurité	_____	<input type="checkbox"/>
<a href="#">4.06.2</a>	Ancre, facilement disponible	_____	<input type="checkbox"/>
<a href="#">4.07.1</a>	Projecteur de recherche étanche avec piles et ampoules de rechange	_____	<input type="checkbox"/>

### Gréé / ajusté pour démontrer l'utilisation

<a href="#">3.27.2</a>	Feux de navigation installés au-dessus du livet et non-masqués	_____	<input type="checkbox"/>
<a href="#">4.10.1</a>	Réflecteur radar, dia. octaédrique 30 cm (12") ou valeur RMS minimum de 2 m <sup>2</sup>	_____	<input type="checkbox"/>
<a href="#">4.26.1</a>	Points de tire pour chaque voile de tempête et gros temps	_____	<input type="checkbox"/>
<a href="#">4.26.3</a>	Grand-voile arrisée réduisant le guindant d'au moins 12.5% ou foc de gros temps	_____	<input type="checkbox"/>

### Général

<a href="#">2.04</a>	Équipement facilement disponible, de taille adéquate et fonctionnel	_____	<input type="checkbox"/>
<a href="#">2.04.2</a>	Éléments lourds installés en permanence, ou attaché en sureté	_____	<input type="checkbox"/>
<a href="#">3.01</a>	Bateau solidement construit, navigable et étanche	_____	<input type="checkbox"/>
<a href="#">3.08.1</a>	Trappes avant s'ouvrant uniquement vers l'extérieur	_____	<input type="checkbox"/>
<a href="#">3.08.2</a>	Panneaux d'écotilles attachés, hors de l'eau à 90° et demeurant accessible	_____	<input type="checkbox"/>
<a href="#">3.08.5</a>	Seuil de descente au-dessus du cockpit ou une alternative acceptable	_____	<input type="checkbox"/>
<a href="#">3.09.1</a>	Cockpit solide, étanche et répondant aux dimensions et drainage des RSH	_____	<input type="checkbox"/>
<a href="#">3.14.1</a>	Lignes de vie doubles, entourant tout le pont, 600 mm (24 ") de hauteur	_____	<input type="checkbox"/>
<a href="#">3.23.1</a>	2 seaux d'une capacité minimale de 9 l (2.4 US Gal)	_____	<input type="checkbox"/>

**Règlementations Spéciales Hauturières 2021-2021 Fiche d'inspection pour Catégorie 4  
Monocoques**

<a href="#">3.23.1</a>	Pompe de cale manuelle	_____	<input type="checkbox"/>
<a href="#">3.23.2</a>	Pompe de cale manuelle et permanente fonctionnant avec écouteilles fermées	_____	<input type="checkbox"/>
<a href="#">3.25</a>	Deux drisses par mât, chacune capable de hisser une voile	_____	<input type="checkbox"/>
<a href="#">4.01.1</a>	Identification de voiles conformes à RCV 77 & RCV G	_____	<input type="checkbox"/>
<a href="#">4.13.2</a>	Sondeur	_____	<input type="checkbox"/>
<a href="#">4.17</a>	Nom du voilier sur les équipements flottants	_____	<input type="checkbox"/>
<a href="#">4.18</a>	Matériau marin réfléchissant sur les équipements de sauvetage	_____	<input type="checkbox"/>